

P R A C O W N I A



P R O J E K T O W A

mgr inż. RENATA KUCZYŃSKA - SZULCBACHER
16-400 SUWAŁKI UL. NONIEWICZA 85 C
tel. / fax. 87 5631614, kom. 0 604 136 485
www.pracownia-projektor.pl

PROJEKT BUDOWLANY

INWESTOR	Nazwa inwestora Gmina Suwałki Adres ul. Świerkowa 45 16-400 Suwałki
NAZWA ZAMIERZENIA BUDOWLANEGO	Budowa deszczochronu
ADRES I KATEGORIA OBIEKTU BUDOWLANEGO	Krzywe, gmina Suwałki, działka nr 127/2 Kategoria obiektu budowlanego: VIII
POZOSTAŁE DANE ADRESOWE	Nazwa jednostki ewidencyjnej: 201207_2 Suwałki Nazwa i numer obrębu ewidencyjnego: Obręb nr 0013 Krzywe Numery ewidencyjne działek: 127/2
ELEMENTY PROJEKTU:	1. Projekt zagospodarowania działki lub terenu 2. Projekt architektoniczno-budowlany 3. Załączniki Opinie, uzgodnienia, pozwolenia i inne dokumenty

P R A C O W N I A



P R O J E K T O W A

MGR INŻ. RENATA KUCZYŃSKA - SZULCBACHER

16-400 SUWAŁKI UL. NONIEWICZA 85C

tel. / fax. 5631614 GSM 0-604 136-485

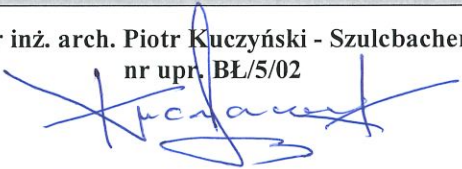
OŚWIADCZENIE

Zgodnie z ustawą Prawo Budowlane (Dz.U. z dn. 14 V 2025r, poz. 418 z późn. zmianami) oświadczam, że:

PROJEKT BUDOWLANY DESZCZOCZRONU

JEDNOSTKA EWIDENCYJNA: 201207_2 SUWAŁKI

OBRĘB EWIDENCYJNY: OBRĘB NR 0013 KRZYWE, DZIAŁKA NR 127/2
został wykonany zgodnie z obowiązującymi przepisami oraz zasadami wiedzy technicznej

Branża	Autor	Data
ARCHITEKTURA	mgr inż. arch. Piotr Kuczyński - Szulcbacher nr upr. BŁ/5/02 	06 -08- 2025

PROJEKT BUDOWLANY DESZCZOCZRONU

KRZYWE, GM. SUWAŁKI, DZ. NR 127/2
JEDNOSTKA EWIDENCYJNA: 201207_2 SUWAŁKI
OBRĘB EWIDENCYJNY: OBRĘB NR 0013 KRZYWE

K A T E G O R I A O B I E K T U V I I I

SPIS TREŚCI

PROJEKT ZAGOSPODAROWANIA TERENU

- Część opisowa str. 6-12
- Część graficzna:
- 1) Projekt zagospodarowania terenurys nr Z w skali 1:500 str. 13

PROJEKT ARCHITEKTONICZNO – BUDOWLANY

- Opis techniczny str. 15-18
- Część graficzna :
- 1) Rzut przyziemia.....rys nr 1/A w skali 1:50 str. 19
- 2) Rzut dachurys nr 2/A w skali 1:50 str. 20
- 3) Przekrój A-A.....rys nr 3/A w skali 1:50 str. 21
- 4) Przekrój B-Brys nr 4/A w skali 1:50 str. 22
- 5) Elewacje I – kolorystykarys nr 5/A w skali 1:50 str. 23
- 6) Elewacje II – kolorystykarys nr 6/A w skali 1:50 str. 24
- 7) Zestawienie stolarkirys nr 7/A w skali 1:50 str. 25

P R A C O W N I A



P R O J E K T O W A

MGR INŻ. RENATA KUCZYŃSKA - SZULCBACHER
16-400 SUWAŁKI ul. NONIEWICZA 85C
tel/fax 5 631614, kom. 604 136 485

INWESTOR

Gmina Suwałki

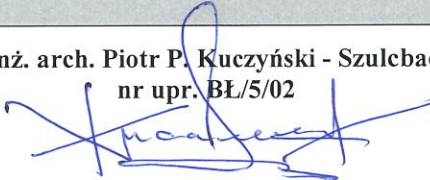
ul. Świerkowa 45, 16-400 Suwałki

**ELEMENT PROJEKTU BUDOWLANEGO :
PROJEKT ZAGOSPODAROWANIA TERENU**

**NAZWA ZAMIERZENIA BUDOWLANEGO :
DESZCZOCHRON
KATEGORIA OBIEKTU VIII**

ADRES INWESTYCJI

**KRZYWE, GM. SUWAŁKI, DZ. NR 127/2
JEDNOSTKA EWIDENCYJNA: 201207_2 SUWAŁKI
OBRĘB EWIDENCYJNY: OBRĘB NR 0013 KRZYWE**

Branża	Autor	Data
ARCHITEKTURA	mgr inż. arch. Piotr P. Kuczyński - Szulcbacher nr upr. BŁ/5/02 	

Spis treści projektu zagospodarowania terenu:

I. Część opisowa (str. 6-12)

II. Część rysunkowa (str. 13)

1. Projekt zagospodarowania terenu - skala 1:500 rys. – Z str. 13

OPIS PROJEKTU ZAGOSPODAROWANIA TERENU

1. DANE OGÓLNE

- 1) Inwestor: Gmina Suwałki,
ul. Świerkowa 45, 16-400 Suwałki.
- 2) Inwestycja : Budowa deszczochronu.
- 3) Adres inwestycji: Krzywe, 16-402 Krzywe, działka nr 127/2.
- 4) Podstawa opracowania:
 - Umowa z Inwestorem
 - Wytyczne określone w parametrach programowo – użytkowych oraz wielkościowych przez Inwestora
 - Mapa sytuacyjno-wysokościowa do celów projektowych w skali 1:500
 - Uchwała nr III/17/06 Rady Gminy Suwałki z dnia 28 grudnia 2006 r. w sprawie uchwalenia miejscowego planu zagospodarowania przestrzennego części wsi Krzywe w gminie Suwałki.
- 5) Biuro autorskie: PROJEKTOR Renata Kuczyńska-Szulcbacher
z siedzibą przy ul. Teofila Noniewicza 85 C, 16-400 Suwałki

2. PRZEDMIOT INWESTYCJI

Przedmiotem projektu – zamierzenia budowlanego – jest budowa deszczochronu służący ochronie przed czynnikami atmosferycznymi.

Kształt deszczochronu, jego wielkość i forma tj. wygląd, w tym kolorystyka w odniesieniu do zagospodarowania terenu/usytuowania go na działce uwarunkowane są:

- możliwościami konstrukcyjno - technicznymi ograniczonymi przez zastany stan istniejący, ukształtowania terenu, oraz stron świata. Niebagatelny wpływ na usytuowanie i rozwiązania techniczne mają parametry i usytuowanie dojeżdż i wjazdów, głębokość fundamentowania, układ połączeń dachowych i spływ wody, kierunek odprowadzenia wód deszczowych etc.
- programem i układem funkcjonalnym według założeń i wytycznych Inwestora.
- ekonomiką rozwiązań konstrukcyjnych i budowlanych – architektonicznych, w tym w znaczeniu długodystansowym w użytkowaniu i eksploatacji obiektu
- spełnieniem określonych norm i przepisów, w tym dotyczących właściwości fizycznych i wytrzymałościowych
- zapisami narzucającymi ograniczenia kolorystyczne materiałowe aktualnie obowiązującego miejscowego planu zagospodarowania przestrzennego (wskaźniki powierzchniowe, nieprzekraczalna linia zabudowy, literalnie określony kąt dachu, maksymalną liczbę kondygnacji budynku)
- lokalnymi warunkami środowiskowymi i przestrzennymi związanymi z planowanym zagospodarowaniem terenu i aktualnymi przepisami techniczno – budowlanymi.

Deszczochron zaprojektowano w minimalistycznej formie, wynikającej z założeń funkcjonalnych, uwarunkowań ekonomicznych oraz zapisów miejscowego planu zagospodarowania przestrzennego. Obiekt nie powoduje dysonansów przestrzenno – kulturowych w najbliższym otoczeniu. Forma deszczochronu zbudowana jest na planie prostokąta. Dach dwuspadowy wykonany blachodachówką w kolorze brązowym. Funkcja i zewnętrzna aranżacja poszczególnych fasad mające również wpływ na wygląd (np. otwory wejściowe), wynikają również z zastosowanej, łatwo-dostępnej technologii wykonania (tradycja drewniana) oraz doboru materiałów elewacyjnych – deski drewniane – stanowią spójną koncepcję, gdzie forma wynika ściśle z potrzeb funkcjonalnych Użytkownika.

3.1 Zagospodarowanie terenu

Teren inwestycji stanowi działki o nr geodezyjnym 127/2, położona w miejscowości Krzywe w gminie Suwałki. Przedmiotowa inwestycja nie wykracza poza zasięg stref stanowiących naruszenie odległości związanych z użytkowaniem działek sąsiednich, o których mówi Prawo Budowlane oraz wyznaczonych w decyzji linii rozgraniczających. Wszystkie odległości w odniesieniu do budynków istniejących oraz granic działek są zachowane.

Działka o numerze geodezyjnym 127/2 jest niezabudowana. Powierzchnię pod planowaną inwestycję stanowi obecnie nieutwardzony teren porośnięty trawą, zróżnicowany na powierzchni działki.

Brak,

Teren inwestycji posiada dostęp do publicznej drogi gminnej (dz. nr geod. 133/9). Wjazd na działkę zaprojektowany zostanie według odrębnego opracowania.

Teren w obrębie działki posiada ukształtowanie z różnicą poziomów rzędu 2,20 metrów na długości około 40 metrów. Powierzchnię pod planowany deszczochron oraz zagospodarowanie stanowi obecnie, niezabudowany i nieutwardzony teren porośnięty trawą.

W granicach inwestycji nie ma terenów górniczych, narażonych na niebezpieczeństwo powodzi i zagrożonych osuwaniem się mas ziemnych oraz nie występują urządzenia melioracji wodnych. Posadowienie fundamentów na rodzimym gruncie nośnym na głębokości min. 140 cm poniżej terenu przyległego do budynku. Kategoria geotechniczna obiektu - I (pierwsza). Przed wykonaniem fundamentów deszczochronu stan przydatności podłoża gruntowego należy zatwierdzić wpisem do dziennika budowy.

Powierzchnię pod planowaną inwestycję stanowi obecnie niezabudowany teren porośnięty trawą.

3.7 Uzbrojenie terenu

3.7.1 Teren inwestycji

Aktualnie na terenie inwestycji znajduje się: sieć wodociągowa, sieć kanalizacyjna, sieć elektroenergetyczna eN.

3.7.2 Sąsiedztwo terenu inwestycji

- od strony północnej, wschodniej i południowej sieć wodociągowa,
- od strony północnej, wschodniej i południowej sieć kanalizacyjna,
- od strony północnej i południowej sieć elektroenergetyczna eN.

4. ZAKRES I PRZEDMIOT OPRACOWANIA PROJEKTOWEGO

4.1. Zagospodarowanie terenu:

Zagospodarowanie terenu obejmujące przedmiotową działkę geodezyjną będącą we władaniu Inwestora, zostaje przyporządkowane zgodnie z zapisami obowiązującego miejscowego planu miejscowego, oznaczoną jako 18US w zakresie przeznaczenia, terenom usług sportowych. Projektowana inwestycja spełnia wszystkie zapisy obowiązującego planu zagospodarowania przestrzennego.

Teren istniejący nie wymaga większych niwelacji. Podłoże gruntowe cechuje dobra przepuszczalność wody. Wcześniej należy usunąć warstwę humusu.

4.2 Zabudowa projektowana

Projektuje się deszczochron, jako parterowy, z wydzieleniem pomieszczenia składowego przegrodami pionowymi. Obiekt z rzutem w kształcie prostokąta. Wejście do pomieszczenia składowego znajduje się od strony południowo-wschodniej. Deszczochron z dachem dwuspadowym, o kącie 30°. Projektowany deszczochron funkcjonalnie składa się z części:

- północnej – pełniące funkcję składową,
- południowej – pełniące funkcję ochronną przed czynnikami atmosferycznymi.

Projektowany deszczochron w technologii drewnianej, bez podpiwniczenia. Ławy i ściany fundamentowe żelbetowe monolityczne. Ściany pomieszczenia składowego szkieletowe, wypełnione wełną mineralną. Dach deszczochronu jako tradycyjny krokwiowy z kleszczami i słupkami pokryty blachodachówką w kolorze brązowym.

Klasyfikacja projektowanego deszczochronu:

- Pod względem przeznaczenia obiekt jest deszczochronem.
- Obiekt nie jest budynkiem użyteczności publicznej i nie spełnia kryteriów ustanowionych dla budynków użyteczności publicznej. Pobyt do 2 godzin łącznie na 1 dzień.
- Wymagania ochrony pożarowej, jego klasyfikacji i zabezpieczeń przeciwpożarowych nie dotyczą jako obiektu służącemu rekreacji zgodnie z §213 WT. Obiekt pod względem usytuowania i związania odległościami wszystkie przepisy spełnia.
- Kategoria obiektu budowlanego – VIII (inny).

4.3. Uzbrojenie, podstawowe parametry techniczne:

4.3.1.0. Zasilanie elektryczne

Nie dotyczy.

Ochrona Odgromowa

Nie dotyczy.

4.3.2. Zaopatrzenie w wodę

Nie dotyczy.

4.3.3. Kanalizacja sanitarna

Nie dotyczy.

4.3.4. Zaopatrzenie w ciepło

Nie dotyczy.

4.3.5. Odprowadzenie wód opadowych

Odprowadzenie wód deszczowych z dachu projektowanego deszczochronu powierzchniowo bezpośrednio na trawniki lub pośrednio spadkami nawierzchni utwardzonych na trawniki wokół obiektu. Wszystkie wody deszczowe z dachów oraz nawierzchni utwardzonych zagospodarowane zostaną w obrębie przedmiotowej działki. Orynnowanie oraz parametry i lokalizacji rur spustowych wg części graficznej opracowania. Zaleca się wykonanie orynnowania z blachy stalowej powlekanej.

4.3.6. Kanalizacja teletechniczna

Nie dotyczy.

4.4. Ukształtowanie terenu

Teren przeznaczony pod inwestycję posiada zróżnicowaną rzeźbę z różnicą wysokości wynoszącą ok. 2,20 m na długości obszaru części działki (około 40m). Projekt nie zmienia istniejącego ukształtowania terenu, przewiduje jedynie niezbędne zmiany obszaru bezpośrednio przylegającego do deszczochronu.

Teren przyległy do projektowanego deszczochronu należy ukształtować w zakresie niezbędnym do prawidłowego funkcjonowania inwestycji, z dostosowaniem do warunków rzeźby istniejącej. Rozwiązania szczegółowe wg części graficznej opracowania.

4.5. Układ zieleni

Tereny biologicznie czynne w obrębie terenu inwestycji przeznacza się pod uporządkowaną zielenią niską (głównie trawniki wysiewane) z możliwością przeprowadzenia nasadzeń dodatkowych rodzimych krzewów ozdobnych niskich, gatunkowo dostosowanych klimatycznie, do wysokości ok. 2 m wzdłuż granic posesji.

4.6. Urządzenia drogowe

Od strony południowo-wschodniej terenu inwestycji przebiega publiczna droga gminna, do której działka nr 127/2 posiada bezpośredni dostęp poprzez projektowany zjazd. Wyodrębnia się plac dojazdowy – manewrowy oraz dojście piesze jako komunikacja wewnętrzna. Nawierzchnie komunikacyjne z materiałów naturalnych, w tym żwiru i cementu.

Nawierzchnie utwardzone :

- Żwir - dojazdowy i piesze w postaci placu : 98,59 m²

4.7. Ogrodzenie terenu inwestycji

Projekt nie przewiduje wyгородzenia terenu inwestycji.

4.8. Miejsce gromadzenia odpadków stałych

Na terenie inwestycji, dla jej obsługi projektuje się miejsce na pojemniki służące do czasowego gromadzenia odpadków stałych jako plac utwardzony do ustawienia kontenerów 110 l lub kubłów (oba typy z przykryciami otworów wrzutowych) umożliwiającą segregację odpadków, przy wejściu na teren inwestycji. Odpadki będą segregowane i odbierane systematycznie przez specjalistyczną firmę transportową.

Miejsce gromadzenia odpadków zostało przewidziane i oznaczone na rysunku projektu zagospodarowania terenu jako fragment placu - utwardzony w południowej części działki jako „śm”. Projektowana budowa deszczochronu nie będzie powodować wytwarzania dodatkowych odpadów poza odpadkami związanymi z jego użytkownikami. Przewidywana ilość 0,2 m³, ogólnie jako suma sortowanych na odpadki ogólne, szkło, plastik, metal, papier etc. Odpadki składowane będą na utwardzonym placu w zamykanych konfekcjonowanych pojemnikach z ekologicznego bio degradowanego tworzywa sztucznego.

5. Ochrona środowiska

Zgodnie z ustaleniami Rozporządzenia Rady Ministrów z dnia 10 września 2019 z późniejszymi zmianami (w sprawie przedsięwzięć mogących znacząco oddziaływać na środowisko) projektowana inwestycja nie wywiera negatywnego wpływu na istniejące środowisko, nie stwarza zagrożeń i nie narusza istniejącej zabudowy oraz sposobu zagospodarowania terenów sąsiednich, nie wymaga rozwiązań chroniących środowisko, nie będzie emitować zanieczyszczeń gazowych w tym zapachów, zanieczyszczeń pyłowych i płynnych. Inwestycja nie wytwarza odpadów wymagających dodatkowych środków zaradczych, a także nie będzie emitować hałasów, wibracji, promieniowania szkodliwego oraz zakłóceń elektrycznych. Obiekt nie wprowadza zakłóceń ekologicznych w charakterystyce powierzchni ziemi, gleby, wód powierzchniowych i podziemnych, powietrza oraz okolicznej zieleni.

6. Ochrona środowiska i krajobrazu

- W granicach opracowania nie występują strefy ochronne wokół ujęć wód podziemnych, tereny uzdrowiskowe ani obszary chronione ustanowione na podstawie przepisów odrębnych, w tym tereny górnicze, a także obszary szczególnego zagrożenia powodzią oraz obszary osuwania się mas ziemnych.
- Teren inwestycji położony jest w granicach Obszaru Chronionego Krajobrazu „Pojezierze Północnej Suwalszczyzny” – inwestycja nie będzie oddziaływać negatywnie na ten obszar.
- Teren inwestycji położony jest w otulinie Wigierskiego Parku Narodowego – inwestycja nie będzie oddziaływać negatywnie na ten obszar.
- Projekt nie narusza warunków przyrodniczych
- Obszar nie leży w strefach zagrożonych powodzią i osuwaniem się mas ziemnych
- Teren inwestycji leży poza obszarem związanym z ochroną uzdrowiskową
- Projekt w pełni respektuje zapisy warunków zabudowy dotyczące ochrony środowiska, przyrody i krajobrazu wypełniając jego nakazy i zakazy.
- Projekt nie przewiduje wycinki drzew

7. Dane techniczne obiektu charakteryzujące wpływ obiektu budowlanego na środowisko i jego wykorzystywanie oraz na zdrowie ludzi i obiekty sąsiednie pod względem :

a) zapotrzebowania i jakości wody oraz sposób odprowadzania ścieków:

Nie dotyczy.

b) emisji zanieczyszczeń gazowych w tym zapachów, zanieczyszczeń pyłowych i płynnych :

Projektowana budowa deszczochronu nie będzie powodować emisji zanieczyszczeń gazowych w tym zapachów, zanieczyszczeń pyłowych i płynnych.

c) rodzaju i ilości wytwarzanych odpadów:

Projektowana budowa deszczochronu nie będzie powodować wytwarzania dodatkowych odpadów poza odpadkami związanymi z jego użytkownikami. Przewidywana ilość 0,2 m³ na dobę, ogólnie jako suma sortowanych na odpadki ogólne, szkło, plastik, metal, papier etc. Odpadki składowane będą na utwardzonym placu w zamykanych konfekcjonowanych pojemnikach z ekologicznego, bio rozpadającego się tworzywa sztucznego oraz bezpośrednio odbierane przez wykwalifikowanego odbiorcę.

d) właściwości akustycznych oraz emisji drgań, a także promieniowania, w szczególności jonizującego pola elektromagnetycznego:

Projektowana budowa deszczochronu nie będzie powodować emisji zanieczyszczeń pyłowych i płynnych, ani jakiegokolwiek promieniowania czy drgań.

e) wpływu obiektu na istniejący drzewostan, powierzchnię ziemi, wody powierzchniowe i podziemne :

Projektowany obiekt nie wywiera negatywnego wpływu na wyżej wymienione elementy środowiska.

Zastosowane w projekcie rozwiązania budowlano – konstrukcyjne, techniczne, przestrzenne i funkcjonalne ograniczają do minimum wpływ projektowanego obiektu budowlanego na naturalne środowisko przyrodnicze w otoczeniu obiektu.

f) odprowadzenie wód opadowych : wszystkie wody opadowe z dachu oraz nawierzchni utwardzonych zagospodarowane zostaną przez Inwestora w obrębie jego działki i nie spowodują żadnych uciążliwości dla otoczenia.

8. Dane określające charakter i cechy szczególnego przewidywania zagrożenia dla środowiska oraz higieny i zdrowia użytkowników projektowanego obiektu i ich otoczenia

Teren projektowanej inwestycji leży poza obszarami zagrożonymi powodzią oraz obszarami narażonymi na osuwanie się mas ziemnych wg kryteriów określonych w miejscowym planie zagospodarowania przestrzennego.

9. Ochrona konserwatorska

Teren projektowanej inwestycji nie znajduje się w jakiegokolwiek strefie podlegającej ochronie przez właściwego, wojewódzkiego konserwatora zabytków. Nie występują na nim obiekty - zabytki wpisane do rejestru zabytków oraz wojewódzkiej i gminnej ewidencji zabytków.

Na wszystkich terenach w granicach planu, w przypadku odkrycia, w trakcie wykonania robót ziemnych, przedmiotów, co do których istnieje przypuszczenie, iż są zabytkiem inwestor i wykonawca robót są zobowiązani wstrzymać prace i zawiadomić o tym fakcie wojewódzkiego konserwatora zabytków.

10. Dane określające wpływ eksploatacji górniczej

Nie dotyczy. Projektowana inwestycja znajduje się poza wpływem oddziaływania eksploatacji górniczej oraz nie znajduje się w granicach terenu górniczego.

11. Oświetlenie i nasłonecznienie

Nie dotyczy. Projektowana inwestycja nie powoduje przesłaniania, ani zacieniania obiektów na działkach sąsiednich. Wszystkie warunki oświetlenia odpowiednich pomieszczeń oświetleniem dziennym są spełnione.

12.0. Ochrona przeciwpożarowa :

Nie dotyczy.

12.1 Droga pożarowa.

Nie dotyczy.

12.2. Zaopatrzenie w wodę do celów przeciwpożarowych.

Nie dotyczy.

12.3 Usytuowanie budynku

Wszystkie odległości od granic działki oraz istniejących budynków na działkach sąsiednich z uwagi na bezpieczeństwo pożarowe są zachowane.

Na podstawie Rozporządzenia Ministra Spraw Wewnętrznych i Administracji z 17 IX 2021 r. z późniejszymi zmianami, projekt przedmiotowej inwestycji nie podlega uzgodnieniu pod względem ochrony przeciwpożarowej.

13.0. Inne informacje i dane

13.1. Inne dane wynikające ze specyfiki, charakteru i stopnia skomplikowania obiektu budowlanego lub robót budowlanych

- Projektowany obiekt nie posiada innych specyficznych, niestandardowych danych poza wymienionymi w nn opisie.
- Zamierzenie budowlane nie jest lokalizowane na obszarze objętym ochroną konserwatorską, w tym stanowiskami archeologicznymi.
- Zamierzenie budowlane nie znajduje się w granicach terenu górniczego.
- Zamierzenie budowlane nie posiada cech istniejących oraz przewidywanych zagrożeń dla środowiska oraz higieny i zdrowia użytkowników i otoczenia w zakresie zgodnym z przepisami odrębnymi.

14. Przystosowanie obiektów dla osób niepełnosprawnych.

Deszczochron dostępny jest z poziomu terenu bezkolizyjnie osobom niepełnosprawnym, a w szczególności poruszających się na wózkach. Deszczochron nie jest budynkiem do przebywania osób, w tym niepełnosprawnych – wszystkie warunki dostępności dla osób niepełnosprawnych dla tego rodzaju obiektu zostały spełnione.

15. Obszar oddziaływania inwestycji

Obszar oddziaływania inwestycji zgodnie z art. 20 ust. 1 pkt. 1 c i art. 34 ust. 3 pkt. 5 Ustawy prawo budowlane w związku z projektowaną budową mieści się na terenie inwestycji objętym zagospodarowaniem terenu literami A-D na działce o nr geodezyjnym 127/2, nazwa jednostki ewidencyjnej: 201207_2, gmina Suwałki, nazwa i numer obrębu ewidencyjnego : Obręb nr 0013, Krzywe.

16. BILANS TERENU INWESTYCJI:

16.1 Wskaźnik intensywności zabudowy.

Wskaźnik intensywności zabudowy nie został określony dla terenu 18US w miejscowym planie zagospodarowania przestrzennego.

16.2 Zestawienie powierzchni zagospodarowania działki

Powierzchnia terenu inwestycji (pow. działki nr 127/2)2 193,00 m²

Powierzchnia projektowanej zabudowy.....83,82 m²

Powierzchnia tarasów, dróg i dojazdów (nawierzchnie utwardzone).....98,59 m²

Powierzchnia terenów biologicznie czynnych 2010,59 m²

co stanowi 91,68% powierzchni działki – wobec minimalnych 60% określonych przez miejscowy plan zagospodarowania przestrzennego.

16.3 Wymiary/parametry deszczochronu

16.3.1 Szerokość (front)/długość/wysokość.....5,50 x 15,24 m, h= 4,66 m

16.3.2 Kąt nachylenia połaci głównej połaci.....30°

16.4 Kubatura brutto deszczochronu.....356,21 m³

Powierzchnia w świetle słupów konstrukcyjnych, którą można uznać jako użytkowaną wynosi 71,68m².

opracował:

cz. architektoniczno-budowlana - mgr inż. arch. Piotr Przemysław Kuczyński-Szulcbacher
nr ewid. upr. bud. do proj. w spec. arch. b.o. Bł/5/02

MAPA DO CELÓW PROJEKTOWYCH

SKALA 1:500



SZKIC ORIENTACYJNY

Ozn. kanc. zgłoszenia pracy geod.: GKN.6642.388.2025
 Nr roboty wykonawcy: 93/2025
 Nazwa miejscowości: KRZYWE dz. nr 127/2
 Jednostka ewidencyjna: 201207_2
 Nazwa: Suwałki
 Obwód ewidencyjny: 0013
 Nazwa: KRZYWE

Układ współrzędnych: Prostokąt. płaskich: 2000/24
 Wysokościowy: PL-EVRF2007-NH

Oznaczenie granic obszaru opracowania

Oznaczenie i informacje o służebnościach gruntowych mających wpływ na zagospodarowanie gruntów zlokalizowanych w granicach projektowanej inwestycji: Nie badano

Oznaczenie i symbol konturu użytku gruntowego, który nie jest ujawniony w bazie danych ewidencji gruntów i budynków: Brak

Wykazany na mapie urządzeniami podziemnymi, nie wyklucza się istnienia urządzeń podziemnych, które nie zostały zainwentaryzowane lub brak było o nich informacji branżowych.

Niniejszą mapę sytuacyjno - wysokościową opracował:
geodeta Marek Zdancewicz
 nr uprawnień 8070

GEODETA
 Świadczenie Ministerstwa Gospodarki Przestrzennej i Budownictwa Nr 8070

Marek Zdancewicz

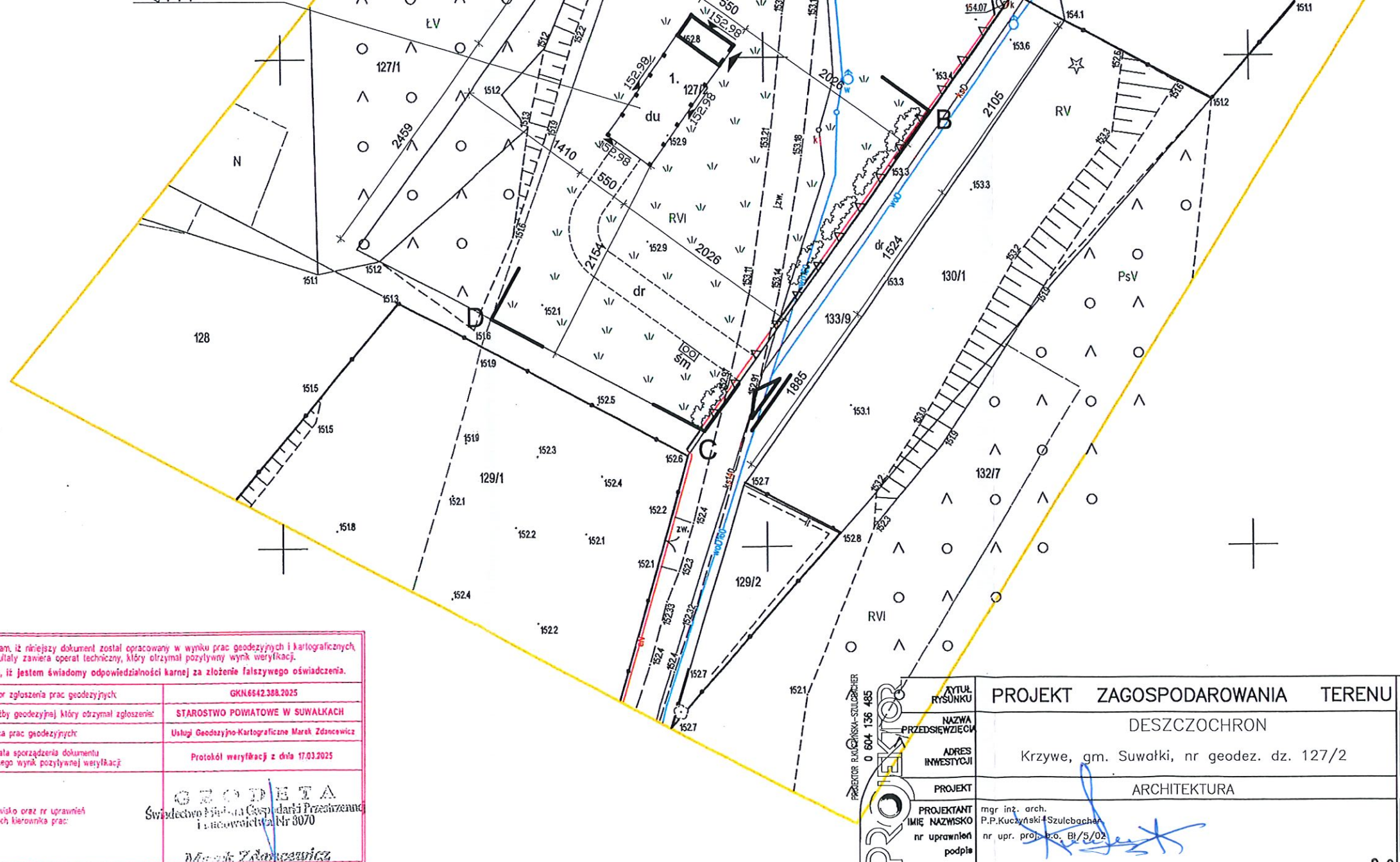
Mapa aktualna na dzień: 11.03.2025
 Data opracowania mapy: 11.03.2025

USŁUGI GEODEZYJNO-KARTOGRAFICZNE
Marek Zdancewicz
 16-400 Suwałki, ul. Kościuszki 71
 NIP 844-100-2334 REGON 790123297
 tel. 87 566 75 74 kom.606 300 132
 geodeta@makmz.pl

LEGENDA:

- A-D GRANICE TERENU INWESTYCJI
- PROJEKTOWANY WJAZD NA TEREN INWESTYCJI (WG ODRĘBNEGO OPRACOWANIA)
- WEJŚCIE DO PROJ. OBIEKTU
- 1. PROJEKTOWANY DESZCZOCHRON
- śm PROJEKTOWANE MIEJSCE GROMADZENIA ODPADÓW STAŁYCH
- du NAWIERZCHNIE UTWARDZONE
- dr DOJAZDY I DOJŚCIA NIEUTWARDZONE
- POWIERZCHNIA BIOLOGICZNIE CZYNNA
- NIEPRZEKACZALNA LINIA ZABUDOWY
- PROJEKTOWANA ZIELEŃ IZOLACYJNA WG ODRĘBNEGO OPRACOWANIA - DRUGI ETAP INWESTYCJI

+/- 0.00=153.00 m n.p.m.
 p.p.p.



Oświadczam, iż niniejszy dokument został opracowany w wyniku prac geodezyjnych i kartograficznych, a ich rezultaty zawiera operat techniczny, który otrzymał pozytywny wynik weryfikacji. Informuję, iż jestem świadomy odpowiedzialności karnej za złożenie fałszywego oświadczenia.

Identyfikator zgłoszenia prac geodezyjnych:	GKN.6642.388.2025
Organ służby geodezyjnej, który otrzymał zgłoszenie:	STAROSTWO POWIATOWE W SUWAŁKACH
Wykonawca prac geodezyjnych:	Usługi Geodezyjno-Kartograficzne Marek Zdancewicz
Nr oraz data sporządzenia dokumentu zawierającego wynik pozytywnej weryfikacji:	Protokół weryfikacji z dnia 17.03.2025
<p>GEODETA Świadczenie Ministerstwa Gospodarki Przestrzennej i Budownictwa Nr 8070 <i>Marek Zdancewicz</i></p>	

TYTUŁ RYSUNKU	PROJEKT ZAGOSPODAROWANIA TERENU	SKALA
NAMNA PRZEDSIĘWZIĘCIA	DESZCZOCHRON	1:500
ADRES INWESTYCJI	Krzywe, gm. Suwałki, nr geod. dz. 127/2	NR RYSUNKU
PROJEKT	ARCHITEKTURA	Z
PROJEKTANT	mgr inż. arch. P.P. Kuczyński-Szulc	0-6-08-2025
IMIE NAZWISKO	nr upr. proj. 20. B/5/02	WWW.PRACOWNIA-PROJEKTOR.PL
nr uprawnień	podpis	PROJEKT CHRONIONY USTAWĄ O PRAWIE AUTORSKIM (087) 563 10 14

P R A C O W N I A



P R O J E K T O W A

MGR INŻ. RENATA KUCZYŃSKA - SZULCBACHER
16-400 SUWAŁKI ul. NONIEWICZA 85C
tel/fax 5 631614, kom. 604 136 485

INWESTOR

Gmina Suwałki
ul. Świerkowa 45, 16-400 Suwałki

ELEMENT PROJEKTU BUDOWLANEGO

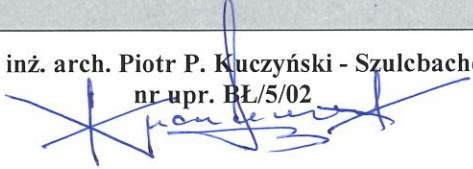

PROJEKT ARCHITEKTONICZNO – BUDOWLANY

NAZWA ZAMIERZENIA BUDOWLANEGO

DESZCZOCHRON
KATEGORIA OBIEKTU VIII

ADRES INWESTYCJI

OSINKI, GM. SUWAŁKI, DZ. NR 127/2
JEDNOSTKA EWIDENCYJNA: 201207_2 SUWAŁKI
OBRĘB EWIDENCYJNY: OBRĘB NR 0013 KRZYWE

Branża	Autor	Data
ARCHITEKTURA	<p>mgr inż. arch. Piotr P. Kuczyński - Szulcbacher nr upr. BŁ/5/02</p>  <p>mgr inż. Karolina M. Żuchowska</p> 	06-08-2025

OPIS CZĘŚCI ARCHITEKTONICZNO - BUDOWLANEJ

- 1) Inwestor: Gmina Suwałki,
ul. Świerkowa 45, 16-400 Suwałki.
- 2) Inwestycja : Budowa deszczochronu
- 3) Adres inwestycji: Krzywe, 16-402 Krzywe, działka nr 127/2.
- 4) Podstawa opracowania:
 - Umowa z Inwestorem
 - Uchwała nr III/17/06 Rady Gminy Suwałki z dnia 28 grudnia 2006 r. w sprawie uchwalenia miejscowego planu zagospodarowania przestrzennego części wsi Krzywe w gminie Suwałki.
 - Wytyczne określone w parametrach programowo – użytkowych oraz wielkościowych przez Inwestora.
 - Mapa sytuacyjno-wysokościowa w skali 1:500
- 5) Biuro autorskie: PROJEKTOR Renata Kuczyńska-Szulcbacher
z siedzibą przy ul. Teofila Noniewicza 85 C, 16-400 Suwałki

2.0 RODZAJ I KATEGORIA OBIEKTU :

Rodzaj – deszczochron.

Rodzaj funkcji – deszczochron służący ochronie przed czynnikami atmosferycznymi.

Rodzaj konstrukcji – technologia drewniana, ciesielska, szkieletowa.

Rodzaj kategorii geotechnicznej – I.

Kategoria obiektu budowlanego jako „inna budowla” – VIII wg ustawy z dnia 7 lipca 1994 Prawo budowlane.

3.0 SPOSÓB UŻYTKOWANIA

3.1 Sposób użytkowania

Zgodny funkcją i programem użytkowym – deszczochron – służący ochronie przed czynnikami atmosferycznymi.

Zgodny z obowiązującym prawem.

Obiekt użytkowany sezonowo, w porach roku umożliwiającym komfortowe przebywanie na powietrzu, nieogrzewany.

3.2 Wytyczne użytkowania uwzględniające warunki bezpieczeństwa i higieny pracy

Nie dotyczy.

4.0 PROGRAM UŻYTKOWY

Deszczochron, na rzecz ochrony przed czynnikami atmosferycznymi.

5.0 UKŁAD PRZESTRZENNY.

Projektowany deszczochron usytuowany jest w północno-zachodniej części terenu inwestycji.

Deszczochron na planie regularnego czworoboku, zadana dachem dwuspadowym symetrycznym. Wykończenie ścian pomieszczenia składowego i dachu łatwo dostępnymi materiałami tradycyjnymi. Przecięcie połaci dachu w osi symetrii słupów zewnętrznych, tworzy jednorodny, wynikowy z rozpiętości układ kalenicowy. Połacie dachu jako regularne płaszczyzny, natomiast linia głównej kalenicy nieprzerwana na całej długości.

Forma architektoniczna, uwzględniając percepcje człowieka z poziomu gruntu i specyfiki optyki oka ludzkiego jest prostą bryłą. Obiekt zaprojektowany w technologii tradycyjnej drewnianej z wykorzystaniem technologii żelbetowych konstrukcji płytowych monolitycznych (ławy, ściany fundamentowe), co w maksymalny sposób racjonalizuje ekonomikę uzyskanej formy. Ściany pomieszczenia składowego szkieletowe, ocieplone wełną mineralną. Obrys słupów na regularnym planie prostokąta.

Elewacje – z założenia projektowego - charakteryzują się gładkim wykończeniem, ściany

pomieszczenia składowego wykończone deskami. Projekt przewiduje kolorystykę wybarwienia drewna w kolorze naturalnym, bezbarwnym lub podkreślonego brązu drewna (drewno bejcowane półkryjąco lub lakierowane), pokrycie dachowe w kolorze brązowym.

6.0 SPOSÓB DOSTOSOWANIA OBIEKTU DO WARUNKÓW WYNIKAJĄCYCH Z PRZEPISÓW SZCZEGÓLNYCH.

Niniejszy projekt sporządzono na podstawie Uchwały nr III/17/06 Rady Gminy Suwałki z dnia 28 grudnia 2006 r. w sprawie uchwalenia miejscowego planu zagospodarowania przestrzennego części wsi Krzywe w gminie Suwałki. Ustalenia planu miejscowego odnoszą się do obowiązującej linii zabudowy, ograniczenia szerokości elewacji frontowej, literalnie określonej wysokości zabudowy, kierunku głównej kalenicy dachu, kąta nachylenia dachu oraz maksymalnych i minimalnych wskaźników powierzchniowych.

Wg powyższego dokumentu przedmiotowy teren inwestycji w zakresie przeznaczenia dopuszcza realizację obiektów małej architektury i urządzeń technicznych niezbędnych do różnych form rekreacji np. deszczochronów. Teren leży w obrębie konturu 18US. Projekt sporządzono zgodnie z ustaleniami warunków zabudowy zawartych w uchwale, tworząc obiekt o współczesnej architekturze, stosując tradycyjne technologie budowlane oraz w formie nawiązującej do lokalnych tradycji, zapewniając nawiązanie i harmonię architektoniczną z otoczeniem.

7.0 CHARAKTERYSTYCZNE PARAMETRY PROJEKTOWANEJ BUDOWY

7.1 Kubatura brutto budynku.....356,21 m³

7.2.0 Zestawienie powierzchni

7.2.1 Powierzchnia zabudowy.....83,82 m²

7.2.2 Powierzchnia użytkowa.....71,68 m²

7.3 Wysokość, długość, szerokość, średnica

Wysokość.....4,66 m

Długość15,24 m

Szerokość (elewacja od frontu).....5,50 m

7.3. Liczba kondygnacji - 1

7.4. Inne dane

Nie dotyczy.

8.0 OPINIA GEOTECHNICZNA I SPOSÓB POSADOWIENIA

8.1 Warunki gruntowe zostały określone jako proste, a obiekt projektuje się w I kategorii geotechnicznej.

8.2. Opinia geotechniczna. Opinia geotechniczna wykonywana jest na podstawie stosownych, wykonanych badań podłoża gruntowego metodą makroskopową w wykonanych wykopach badawczych ręcznie i mechanicznie. Na podstawie ww badań sporządza się mapy geologiczne.

Badany teren zaliczyć należy do prostych warunków gruntowych – grunty spoiste i półspoiste : gliny zwałowe. Nie wyklucza się przewarstwień w postaci żwirów i piasków. Brak gruntów wtórnych nasypowych. Na powierzchni zalega warstwa gleby (teren porośnięty trawami).

8.3 Informacja o sposobie posadowienia

W oparciu o powyższe projektuje się posadowienie pasmowe :

- Ławy fundamentowe z betonu C 16/20 – żelbetowe monolityczne, wylewane na warstwie betonu podkładowego C 8/10, zbrojone wg części konstrukcyjnej projektu technicznego/wykonawczego stałą gatunku B 500 SP.

- Ściany fundamentowe – żelbetowe monolityczne, gr. 24 cm.

Posadowienie najwyżej położone w potencjalnych wyniesieniach/fragmentach ław w stosunku do projektowanego poziomu terenu nie wyżej niż 140 cm – poniżej strefy przemarzania, mierzonej od wierzchniej warstwy terenu.

9.0 LICZBA LOKALI MIESZKALNYCH I UŻYTKOWYCH – nie dotyczy.

10.0 LICZBA LOKALI MIESZKALNYCH DOSTĘPNYCH DLA OSÓB NIEPEŁNOSPRAWNYCH

Nie dotyczy.

11.0 ZAPEWNIENIE WARUNKÓW DLA OSÓB NIEPEŁNOSPRAWNYCH

Projektowany obiekt nie jest budynkiem użyteczności publicznej. Deszczochron posiadać będzie dostępne z poziomu terenu wejście o spadkach nieprzekraczających 5% nachylenia.

12.0 WPŁYW PARAMETRÓW TECHNICZNYCH OBIEKTU NA ŚRODOWISKO I JEGO WYKORZYSTYWANIE ORAZ NA ZDROWIE LUDZI I OBIEKTY SĄSIEDNIE POD WZGLĘDEM :

12.1.1 Zapotrzebowania i jakości wody

Nie dotyczy.

12.1.2 Ilości, jakości i odprowadzenia ścieków

Nie dotyczy.

12.1.3 Ilości, jakości i odprowadzenia wód opadowych

- ilość odprowadzenia opadowych: Kanalizacja deszczowa (rury i rynny) z odprowadzeniem na tereny biologicznie czynne usytuowane na działce. Jakość wód odpowiadająca jakości atmosferycznej opadu. Ilość maksymalna 61,2 litra/ m² x h.

12.1.4 Emisji zanieczyszczeń gazowych (zapachów, pyłowych, płynnych) – rodzaj, ilość, zasięg

- projektowana budowa deszczochronu nie powoduje emisji żadnych zanieczyszczeń.

12.1.5 Rodzaju i ilości wytwarzanych odpadów.

Odpadki bytowe związane z użytkownikami deszczochronu, składowane i segregowane na terenie działki w zamkniętych kubłach/kontenerach . Ilość 0,2 m³ na dobę.

12.1.6 Właściwości akustycznych oraz emisji drgań, promieniowania, pól elektromagnetycznych i innych (parametry i zasięg)

Projektowana budowa deszczochronu nie powoduje zmian w rodzaju, ani natężeniu emisji akustycznych, drgań, promieniowania w tym jonizującego, pól elektromagnetycznych i innych mogących wywołać negatywny skutek na otoczenie.

12.1.6 Wpływu na drzewostan, powierzchnię ziemi, glebę, wody powierzchniowe i podziemne.

Projektowana budowa deszczochronu nie powoduje zmiany wpływu na drzewostan, powierzchnię ziemi, glebę, wody powierzchniowe i podziemne.

Zgodnie z ustaleniami Rozporządzenia Rady Ministrów z dnia 10 września 2019 z późniejszymi zmianami (w sprawie określenia rodzajów przedsięwzięć mogących znacząco oddziaływać na środowisko) projektowana budowa nie wywiera negatywnego wpływu na środowisko naturalne. Projektowany obiekt nie wywiera negatywnego wpływu na istniejące środowisko, nie stwarza zagrożeń i nie narusza istniejącej, okolicznej zabudowy oraz sposobu zagospodarowania terenów sąsiednich, nie wymaga rozwiązań chroniących środowisko, nie będzie emitować zanieczyszczeń gazowych w tym zapachów, zanieczyszczeń pyłowych i płynnych. Inwestycja jako budowa nie wytwarza odpadów wymagających dodatkowych środków zaradczych. a także nie będzie emitować hałasów, wibracji, promieniowania szkodliwego oraz zakłóceń elektrycznych. Obiekt nie wprowadza zakłóceń ekologicznych w charakterystyce powierzchni ziemi, gleby, wód powierzchniowych i podziemnych oraz okolicznej zieleni.

13.0 ANALIZA TECHNICZNYCH, ŚRODOWISKOWYCH I EKONOMICZNYCH MOŻLIWOŚCI ALTERNATYWNYCH REALIZACJI ZAOPATRZENIA W ENERGIĘ I CIEPŁO:

Projektowana deszczochronu jako obiekt niezamknięty i nieogrzewany – nie dotyczy.

14.0 ZASADNICZE ELEMENTY WYPOSAŻENIA BUDOWLANO – INSTALACYJNEGO

14.1 Elementy instalacyjne liniowe/przewodowe :

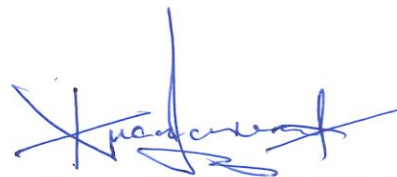
Brak.

14.2 Urządzenia

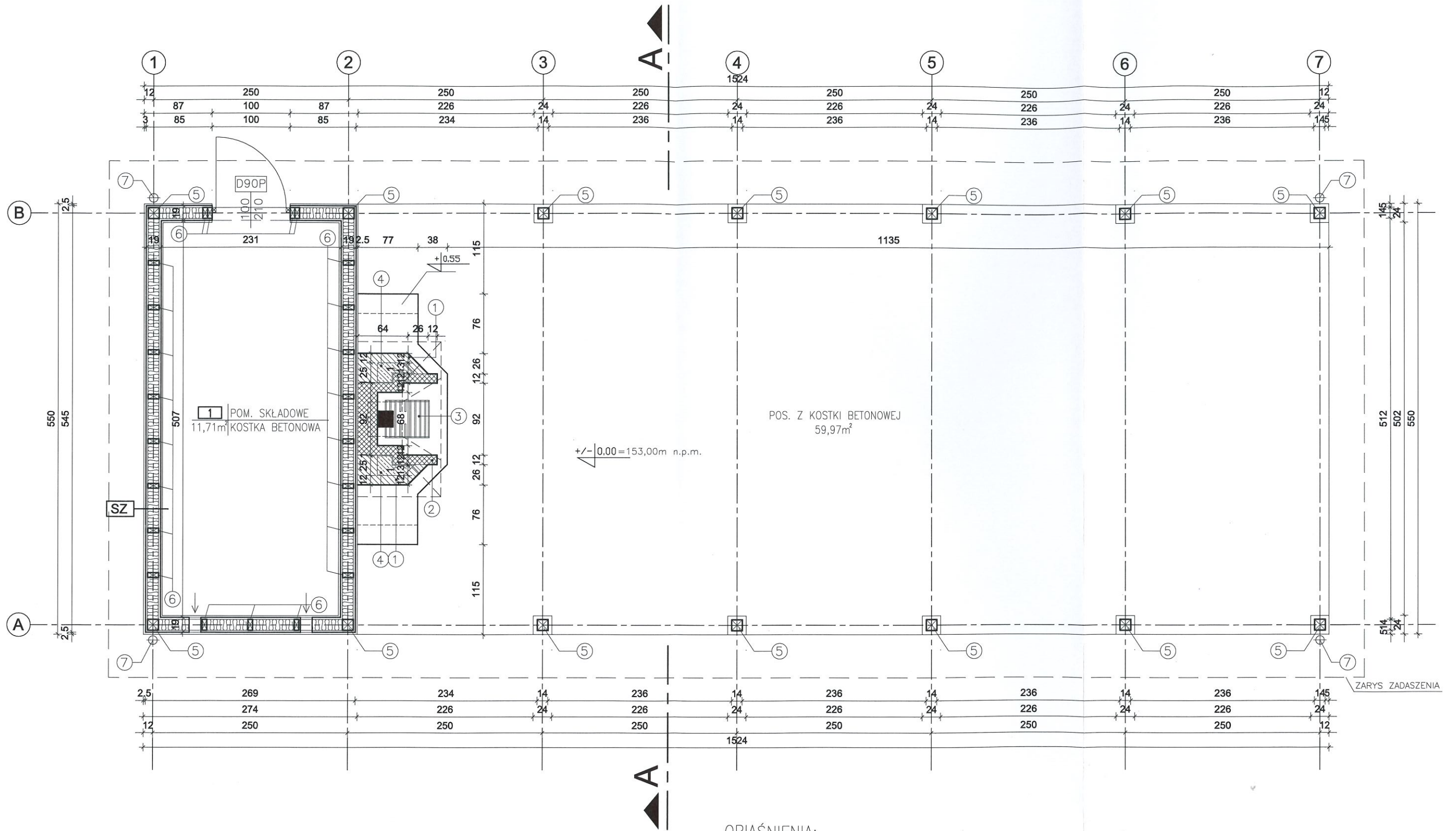
Brak.

15. WARUNKI OCHRONY PRZECIWPOŻAROWEJ

Nie dotyczy.



*Oprac. mgr inż. arch. Piotr Przemysław Kuczyński-Szulcbacher
nr ewid. upr. bud. do proj. w spec. arch. b.o. Bł/5/02*

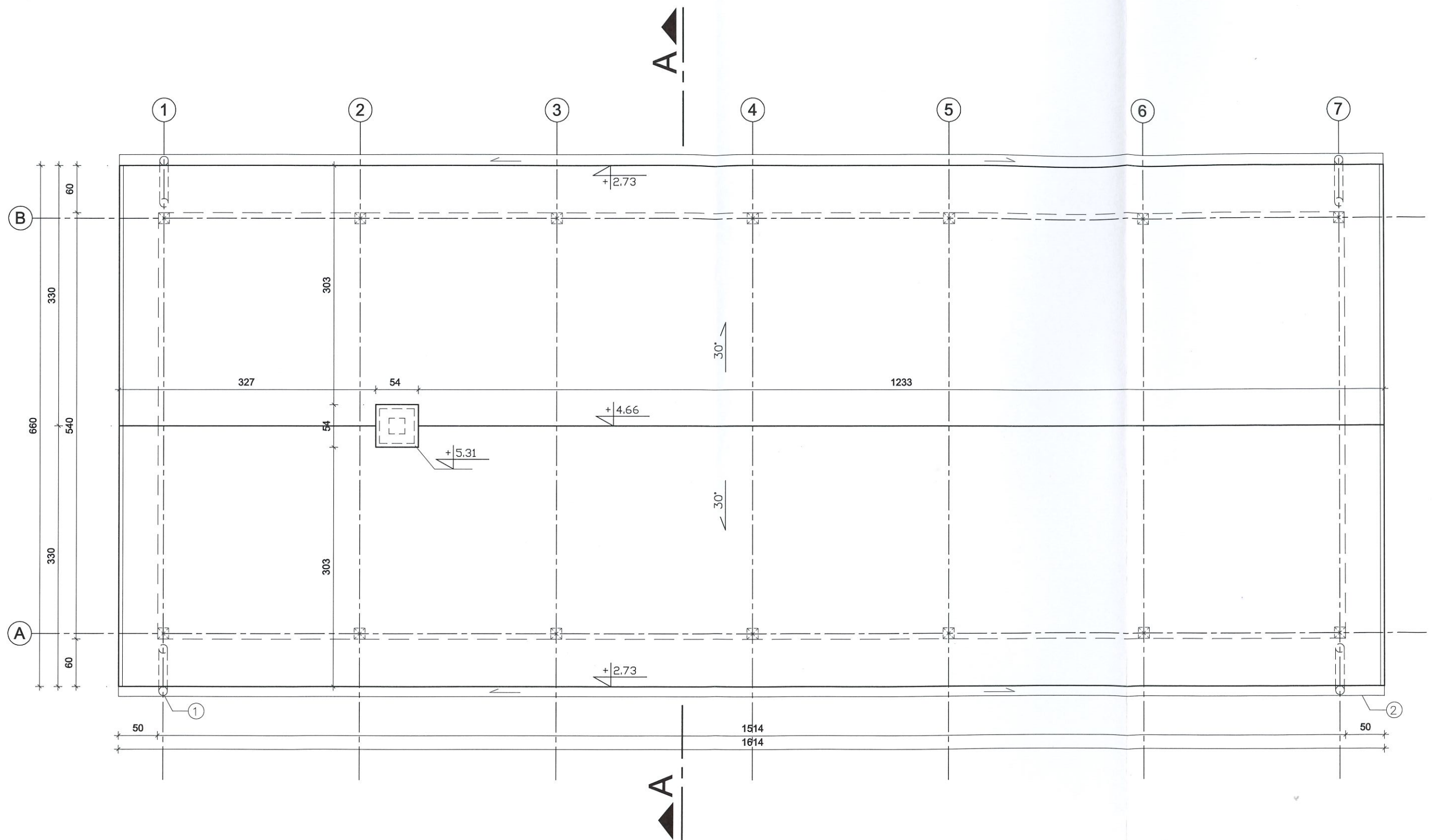


SZ	ŚCIANA ZEWNĘTRZNA
2,5cm	DESKI
1x	WIATROIZOLACJA
14cm	SŁUPY 6x14cm/WĘŁNA MINERALNA
1x	WIATROIZOLACJA
2,5cm	DESKI

OBIĄśNIENIA:

- CEGLA KLINKIEROWA
- CEGLA SZAMOTOWA
- RUSZT PALENISKA
- SŁUP ŹELBETOWY S3
- SŁUP DREWNIANY 14x14cm
- SŁUPEK DREWNIANY 6x14cm
- RURY SPUSTOWE $\varnothing 110$

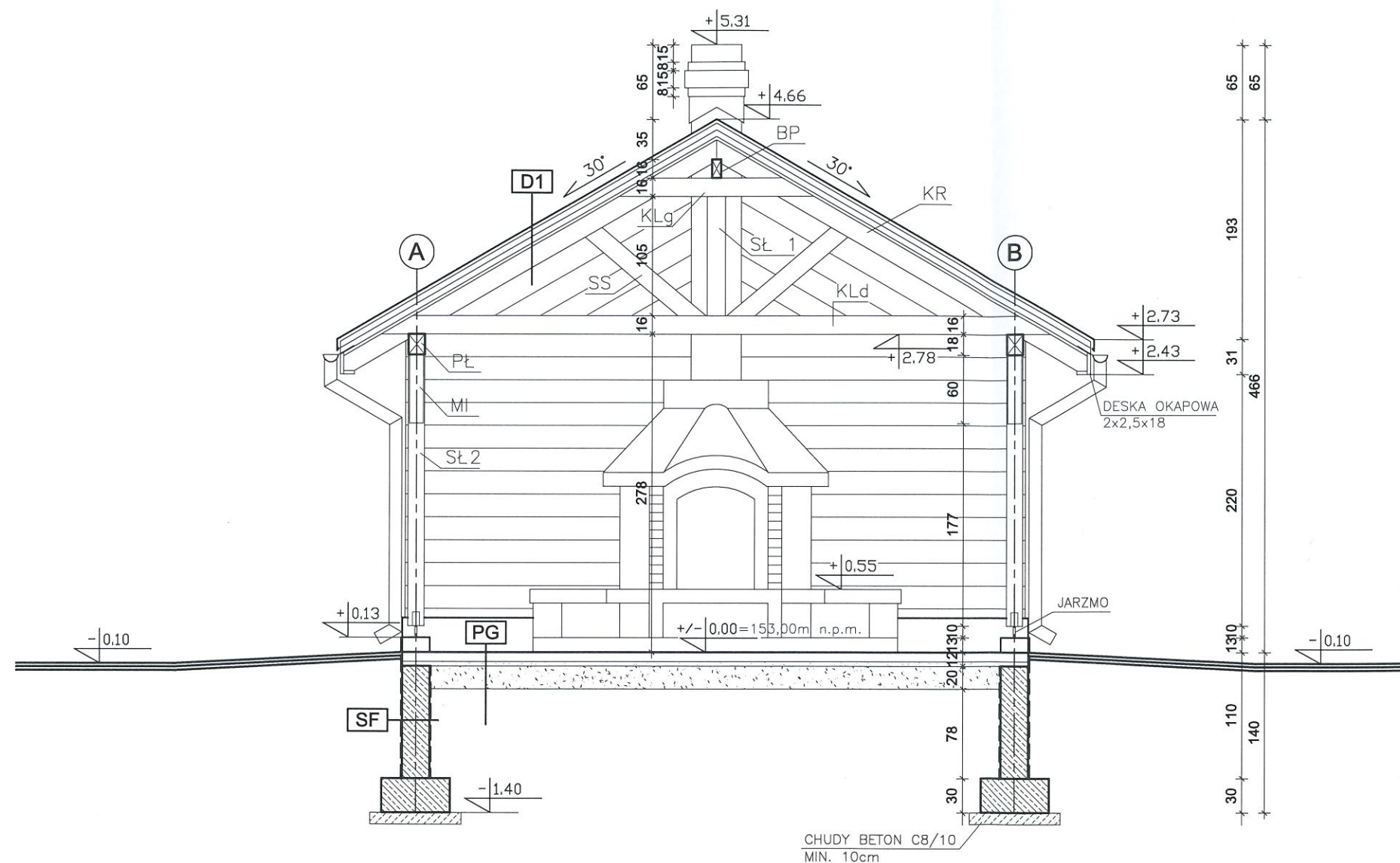
SUWAŁKI NONIEWICZA 85C tel./fax (087) 5631614 PRACOWNIA PROJEKTOWA	TYTUŁ RYSUNKU	RZUT PRZYZIEMIA		SKALA 1:50
	NAZWA PRZEDSIĘWZIĘCIA	DESZCZOCZRON		NR RYSUNKU 1 A
	ADRES INWESTYCJI NR GEDEZYJNY	KRZYWE, GM. SUWAŁKI, DZ. NR GEODEZ. 127/2		
	PROJEKT	ARCHITEKTONICZNO-BUDOWLANY		06-2025
PROJEKTANT nr uprawnień	mgr inż. arch. Piotr P. Kłoczyński Szulcbacher nr upr. arch. b.o. B/5/02		mgr inż. Karolina M. Zuchowska	
podpis	<i>[Signature]</i>		<i>[Signature]</i>	
PROJEKT CHRONIONY USTAWĄ O PRAWIE AUTORSKIM				



OBIĄŚNIENIA:

- ① RURA SPUSTOWA $\varnothing 110$ Z BLACHY WG ASORTYMENTU PRODUCENTA POKRYCIA DACHOWEGO
- ② RYNNY $\varnothing 125$ Z BLACH YWG ASORTYMENTU PRODUCENTA POKRYCIA DACHOWEGO

SUWAŁKI, NONIEWICZA 85C tel./fax (087) 5631614 PRACOWNIA PROJEKTOWA	TYTUŁ RYSUNKU	RZUT DACHU		SKALA
	NAZWA PRZEDSIĘWZIĘCIA	DESZCZOCZRON		1:50
	ADRES INWESTYCJI NR GEDEZYJNY	KRZYWE, GM. SUWAŁKI, DZ. NR GEODEZ. 127/2		NR RYSUNKU 2
	PROJEKT	ARCHITEKTONICZNO-BUDOWLANY		A
	PROJEKTANT nr uprawnień podpis	mgr inż. arch. Piotr P. Kuczyński Szulcbacher mgr inż. Karolina M. Zuchowska nr upr. proj. 161 2/02 0 6 - 08 2025		PROJEKT CHRONIONY USTAWĄ O PRAWIE AUTORSKIM



PRZEKROJE ELEMENTÓW WIĘŻBY DACHOWEJ

SYMBOL	ELEMENTY	PRZEKRÓJ [cm]
KR	KROKIEW	8x16
KLd	KLESZCZE (DOLNE)	2(4x16)
KLg	KLESZCZE (GÓRNE)	2(4x16)
BP	BELKA PODŁUŻNA	8x16
PŁ	PŁATEW	14x18
MI	MIECZ	12x12
SŁ	SŁUPEK	8x16
SS	SŁUPEK SKOSNY	8x16

D1	DACH
1x	BLACHODACHÓWKA
5cm	ŁATY 5x5cm
5cm	KONTRŁATY 5x5cm
1x	PAPA
2,5cm	DESKOWANIE PEŁNE
16cm	KROKIEW 8x16cm

PG	PODŁOGA NA GRUNCIE
8cm	KOSTKA BETONOWA
4 cm	PODSYPKA CEM.-PIASK. 1:4
20cm	PODBUDOWA Z KRUSZYWA NATURALNEGO

SF	ŚCIANA FUNDAMENTOWA
2x	IZOLACJA PRZECIWWILGOCIOWA
24cm	MONOLITYZNA ŚCIANA FUNDAMENTOWA
2x	IZOLACJA PRZECIWWILGOCIOWA

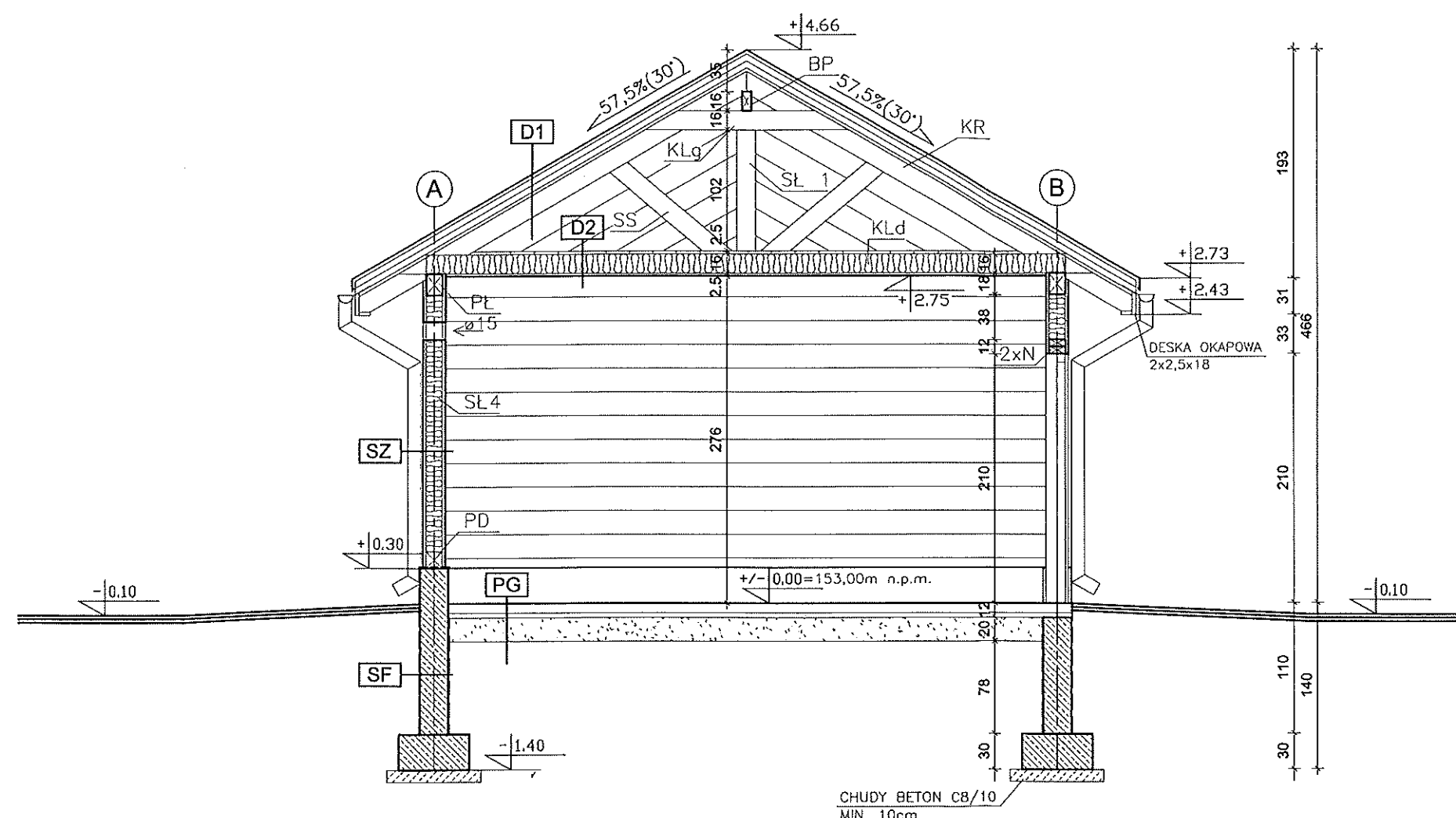
PROJEKT SUWAŁKI, NONIEWICZA 85C 14/100/1087 J. 5631614 PRACOWNIA PROJEKTOWA	TYTUŁ RYSUNKU	PRZEKRÓJ A-A		SKALA
	NAZWA PRZEDSIĘWZIĘCIA	DESZCZOCZCHRON		1:50
	ADRES INWESTYCJI NR GEDEZYJNY	KRZYWE, GM. SUWAŁKI, DZ. NR GEODEZ. 127/2		NR RYSUNKU
	PROJEKT	ARCHITEKTONICZNO-BUDOWLANY		3
	PROJEKTANT nr uprawnień	mgr inż. arch. Piotr P. Kuczyński Szulcbacher nr upr. proj. b.o. Bt/5/02		A
podpis	mgr inż. Karolina M. Zuchowska		06	
PROJEKT CHRONIONY USTAWĄ O PRAWIE AUTORSKIM				

PRZEKROJE ELEMENTÓW WIEŻBY DACHOWEJ

SYMBOL	ELEMENTY	PRZĘKRÓJ [cm]
KR	KROKIEW	8x16
KLd	KLESZCZE (DOLNE)	2(4x16)
KLg	KLESZCZE (GÓRNE)	2(4x16)
BP	BELKA PODŁUŻNA	8x16
PL	PLATEW	14x18
MI	MIECZ	12x12
SŁ 1	SŁUPEK	8x16
SS	SŁUPEK SKOSNY	8x16

PRZEKROJE ELEMENTÓW ŚCIENNYCH

SYMBOL	ELEMENTY	PRZĘKRÓJ [cm]
SŁ 4	SŁUP	6x14
PD	PÓDWAŁINA	14x14
N	NADPROŻE	6x14



D1	DACH
1x	BLACHODACHÓWKA
5cm	ŁATY 5x5cm
5cm	KONTRŁATY 5x5cm
1x	PAPA
2,5cm	DESKOWANIE PEŁNE
16cm	KROKIEW 8x16cm

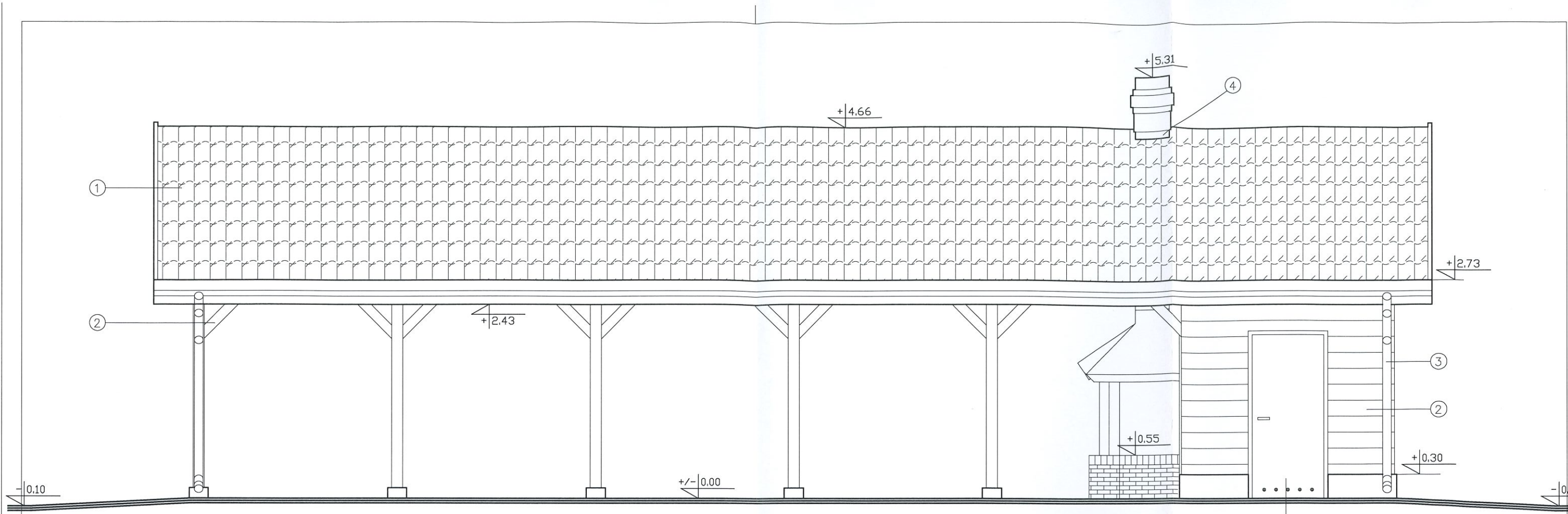
D2	DACH
2,5cm	DESKI (OPCJONALNIE)
1x	WIATROIZOLACJA
16cm	KLESZCZE DOLNE/WĘŁNA MINERALNA (OPCJONALNIE)
1x	WIATROIZOLACJA
2,5cm	DESKI

PG	PODŁOGA NA GRUNCIE
8cm	KOSTKA BETONOWA
4 cm	PODSYPKA CEM.-PIASK. 1:4
20cm	PODBUDOWA Z KRUSZYWA NATURALNEGO

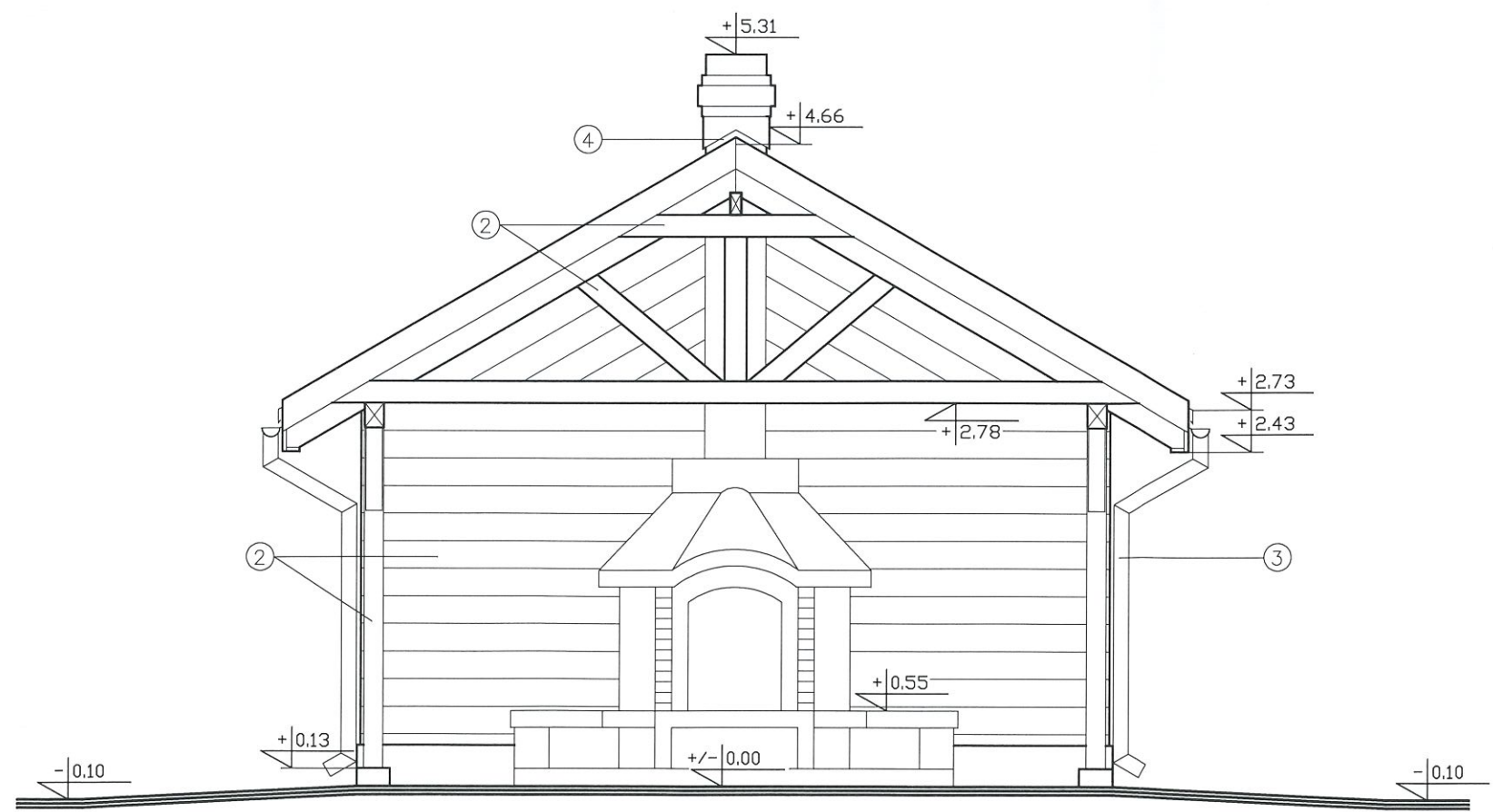
SZ	ŚCIANA ZEWNĘTRZNA
2,5cm	DESKI
1x	WIATROIZOLACJA
14cm	SŁUPY 6x14cm/WĘŁNA MINERALNA
1x	WIATROIZOLACJA
2,5cm	DESKI

SF	ŚCIANA FUNDAMENTOWA
2x	IZOLACJA PRZECIWWILGOCIOWA
24cm	MONOLITYZNA ŚCIANA FUNDAMENTOWA
2x	IZOLACJA PRZECIWWILGOCIOWA

SUWAŁKI PROJEKTOWA PRACOWNIA PROJEKTOWA	TYTUŁ RYSUNKU	PRZĘKRÓJ B-B	SKALA
	NAZWA PRZEDSIĘWZIĘCIA	DESZCZOCZRON	1:50
	ADRES INWESTYCJI NR GEDEZYJNY	KRZYWE, GM. SUWAŁKI, DZ. NR GEODEZ. 127/2	4
	PROJEKT	ARCHITEKTONICZNO-BUDOWLANY	A
	PROJEKTANT nr uprawnień podpis	mgr inż. arch. Piotr P. Kuczyński Szulcbacher mgr inż. Karolina M. Żuchowska	06-08-2015



ELEWACJA POŁUDNIOWO-WSCHODNIA



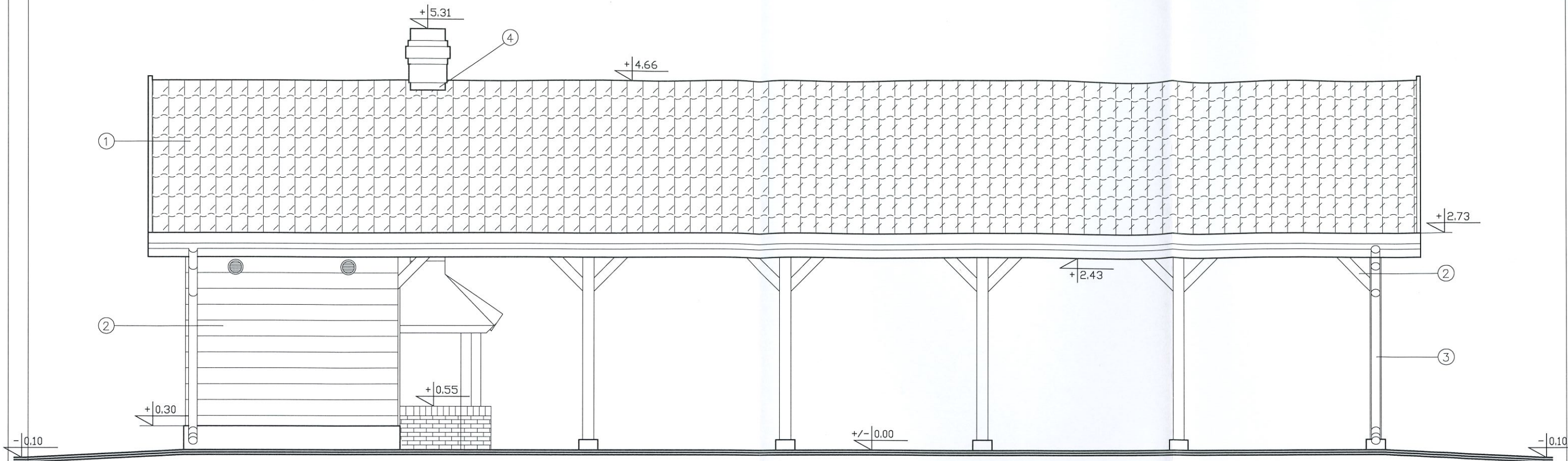
ELEWACJA POŁUDNIOWO-ZACHODNIA

- LEGENDA:
- 1 - BLACHODACHÓWKA - KOLOR BRĄZOWY
 - 2 - ELEMENTY DREWNIANE BEJCOWANE- KOLOR BRĄZOWY
 - 3 - SYSTEM RYNNOWY Z BLACHY STALOWEJ POWLEKANEJ W KOLORZE POKRYCIA DACHOWEGO
 - 4 - OBRÓBKI BLACHARSKIE W KOLORZE POKRYCIA DACHOWEGO
 - 5 - STOLARKA - KOLOR BRĄZOWY

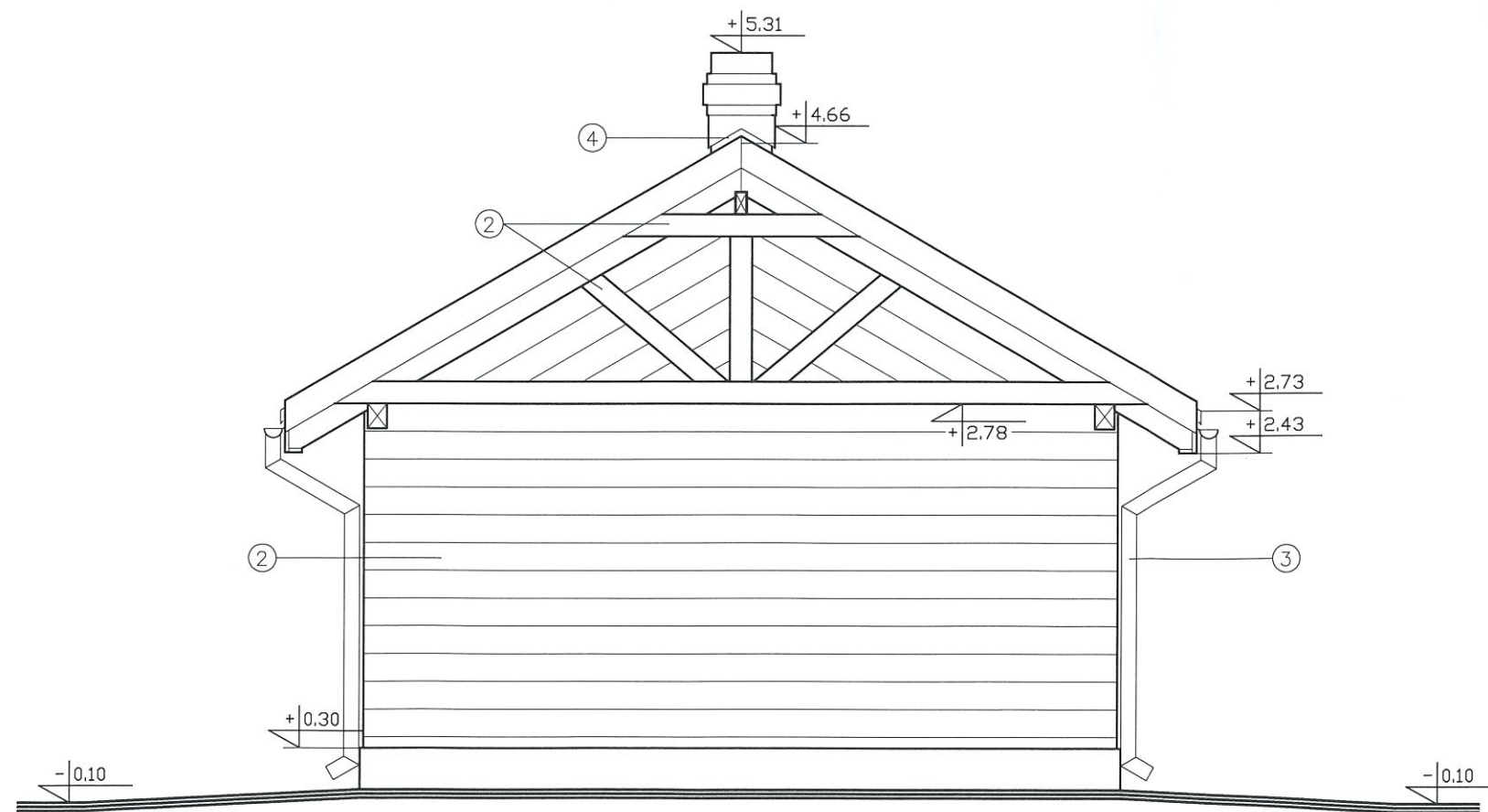
50
FORMAT A3 /4200x2100mm/ skala 1:

SUWAŁKI NONIEWICZA 85C tel./fax (087) 5631614 PRACOWNIA PROJEKTOWA	TYTUŁ RYSUNKU	ELEWACJE I - KOLORYSTYKA		SKALA
	NAZWA PRZEDSIĘWZIĘCIA	DESZCZOCZRON		1:50
	ADRES INWESTYCJI NR GEODEZYJNY	KRZYWE, GM. SUWAŁKI, DZ. NR GEODEZ. 127/2		NR RYSUNKU
	PROJEKT	ARCHITEKTONICZNO-BUDOWLANY		5
	PROJEKTANT nr uprawnień	mgr inż. Arch. Piotr P. Kuczyński Szulcbocher nr upr. arch. b.o. Bl/5702		A
	podpis			DATA
		mgr inż. Karolina M. Zuchowska		08-2025

PROJEKT CHRONIONY USTAWĄ O PRAWIE AUTORSKIM



ELEWACJA PÓŁNOCNO-ZACHODNIA

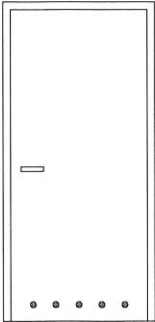


ELEWACJA PÓŁNOCNO-WSCHODNIA

LEGENDA:

- 1 - BLACHODACHÓWKA - KOLOR BRĄZOWY
- 2 - ELEMENTY DREWNIANE BEJCOWANE - KOLOR BRĄZOWY
- 3 - SYSTEM RYNNOWY Z BLACHY STAŁOWEJ POWLEKANEJ W KOLORZE POKRYCIA DACHOWEGO
- 4 - OBRÓBKI BLACHARSKIE W KOLORZE POKRYCIA DACHOWEGO

SUWAŁKI NONIEWICZA 85C tel./fax (087) 5631614 PRACOWNIA PROJEKTOWA PROJEKT	TYTUŁ RYSUNKU	ELEWACJE II - KOLORYSTYKA		SKALA
	NAZWA PRZEDSIĘWZIĘCIA	DESZCZOCZRON		1:50
	ADRES INWESTYCJI NR GEDEZYJNY	KRZYWE, GM. SUWAŁKI, DZ. NR GEODEZ. 127/2		6
	PROJEKT	ARCHITEKTONICZNO-BUDOWLANY		A
	PROJEKTANT nr uprawnień podpis	mgr inż. ołch. Piotr P. Kuczyński Szulcbocher nr uprawnień: PL/5702 mgr inż. Karolina M. Zuchowska nr uprawnień: PL/5702 06-20.5		24

OZNACZENIA NA RZUCIE		D90P
SCHEMAT		
WYMIAR W ŚWIEŹLE OTWORU [cm]	S	100
	H	210
WYMIAR DRZWI W ŚWIEŹLE PRZEJŚCIA [cm]	S	90
	H	200
ILOŚĆ		1
UWAGI		z otworami nawiewnymi

UWAGI:

- PRZED ZAMÓWIENIEM STOLARKI WYMIARY SPRAWDZIĆ NA BUDOWIE. ZALECA SIĘ DOKONANIA POMIARÓW PRZEZ PRODUCENTA STOLARKI.
- ZEWNĘTRZNE WYMIARY OŚCIEŻNIC USTALIĆ Z PRODUCENTEM STOLARKI Z DOSTOSOWANIEM DO SYSTEMU ELEWACYJNEGO.
- SCHEMATY STOLARKI POKAZANO W WIDOKU OD ZEWNĄTRZ. KIERUNKI OTWIERANIA DRZWI ZGODNIE Z RYSUNKAMI RZUTÓW.

SUWAŁKI NONIEWICZA 85C tel./fax (087) 5631614 PRACOWNIA PROJEKTOWA	TYTUŁ RYSUNKU	ZESTAWIENIE STOLARKI		SKALA
	NAZWA PRZEDSIĘWZIĘCIA	DESZCZOCZRON		1:50
	ADRES INWESTYCJI NR GEDEZYJNY	KRZYWE, GM. SUWAŁKI, DZ. NR GEODEZ. 127/2		7
	PROJEKT	ARCHITEKTONICZNO-BUDOWLANY		A
	PROJEKTANT nr uprawnień	mgr inż. arch. Piotr P. Kuczyński Szulcbacher nr upr.proj.bud. Bt/5/02	mgr inż. Karolina M. Żuchowska	06-08-20.5
	podpis			
PROJEKT CHRONIONY USTAWĄ O PRAWIE AUTORSKIM				

P R A C O W N I A



P R O J E K T O W A

MGR INŻ. RENATA KUCZYŃSKA - SZULCBACHER
16-400 SUWAŁKI ul. NONIEWICZA 85 C
tel/fax 875631614, kom. 604 136 485

INWESTOR

Gmina Suwałki

ul. Świerkowa 45, 16-400 Suwałki

ELEMENT PROJEKTU BUDOWLANEGO : ZAŁĄCZNIKI

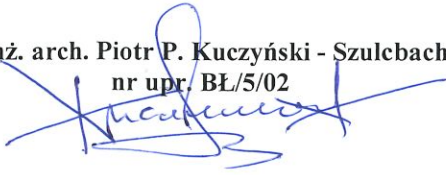
**OPINIE, UZGODNIENIA INNE DOKUMENTY O KTÓRYCH MOWA W ART. 33 UST.2 PKT.1
USTAWY PRAWO BUDOWLANE**

NAZWA ZAMIERZENIA BUDOWLANEGO

**DESZCZOCZRON
KATEGORIA OBIEKTU VIII**

ADRES INWESTYCJI

**KRZYWE, GM. SUWAŁKI, DZ. NR 127/2
JEDNOSTKA EWIDENCYJNA: 201207_2 SUWAŁKI
OBREB EWIDENCYJNY: OBREB NR 0013 KRZYWE**

	Autor	Data
ARCHITEKTURA	mgr inż. arch. Piotr P. Kuczyński - Szulcbacher nr upr. BŁ/5/02 	06 -08- 2015

SPIS DOKUMENTÓW DOŁĄCZONYCH DO PROJEKTU		
lp	Treść	strona
1	Informacja BIOZ	28-30
3	Kopia mapy sytuacyjno – wysokościowej do celów projektowych 1:500	31
4	Kopie decyzji o nadaniu projektantom wszystkich specjalności uprawnień budowlanych w odpowiedniej specjalności oraz kopie zaświadczeń o przynależności projektantów wszystkich specjalności do właściwej izby samorządu zawodowego.	32-33

INFORMACJA DOTYCZĄCA BEZPIECZEŃSTWA I OCHRONY ZDROWIA

PRZEDMIOT ZAMIERZENIA BUDOWLANEGO

Budowa deszczochronu

ADRES INWESTYCJI

Krzywe, gmina Suwałki, działka nr 127/2

INWESTOR:

Gmina Suwałki, ul. Świerkowa 45,
16-400 Suwałki

PRACOWNIA PROJEKTOWA

„PROJEKTOR” Renata Kuczyńska-Szulcbacher
ul. Noniewicza 85C, 16-400 Suwałki

PROJEKTANT SPORZĄDZAJĄCY INFORMACJĘ

mgr inż. arch. Piotr Przemysław Kuczyński - Szulcbacher
uprawnienia budowlane nr BŁ/5/02
do proj. w specjalności architektonicznej bez ograniczeń

DATA

Suwałki 2025r.

INFORMACJA DOTYCZĄCA BEZPIECZEŃSTWA I OCHRONY ZDROWIA

- I.1. Zakres robót i kolejność realizacji.
- I.2. Wykaz istniejących obiektów budowlanych.
- I.3. Wykaz elementów zagospodarowania terenu, mogących spowodować zagrożenie.
- I.4. Wykaz przewidywanych zagrożeń podczas realizacji robót budowlanych.
- I.5. Wykaz sposobu instruktażu przed przystąpieniem do realizacji robót szczególnie niebezpiecznych.
- I.6. Wykaz środków zapobiegawczych – technicznych i organizacyjnych.

INFORMACJA DOTYCZĄCA BEZPIECZEŃSTWA I OCHRONY ZDROWIA

I.1) ZAKRES ROBÓT I KOLEJNOŚĆ REALIZACJI:

Kolejność wykonywania robót obejmuje zagospodarowanie (ogrodzenie i oznaczenie) placu budowy, roboty ziemne i budowlano montażowe, roboty wykończeniowe oraz wszelkie inne roboty wykonywane przy użyciu maszyn i urządzeń technicznych na placu budowy

1. roboty ziemne i fundamentowe
2. roboty budowlano montażowe
3. roboty ciesielskie
4. roboty dekarские
5. roboty wykończeniowe
6. praca z maszynami i urządzeniami technicznymi na placu budowy

I.2) WYKAZ ISTNIEJĄCYCH OBIEKTÓW BUDOWLANYCH:

- teren na którym planowana jest inwestycja jest obecnie zagospodarowany
- na terenie planowanej inwestycji znajduje się sieć wodociągowa, sieć kanalizacyjna, sieć elektroenergetyczna eN
- w bezpośrednim sąsiedztwie planowanej inwestycji znajduje się sieć wodociągowa, sieć kanalizacyjna, sieć elektroenergetyczna eN

I.3) WSKAZANIE ELEMENTÓW ZAGOSPODAROWANIA TERENU STWARZAJĄCYCH LUB MOGĄCYCH SPOWODOWAĆ ZAGROŻENIA

1. wyznaczone i oznaczone strefy niebezpieczne na przykład głębokie wykopy
2. drogi, wyjścia i przejścia w sąsiedztwie placu budowy
3. strefy składowania materiałów i wyrobów budowlanych
4. strefy pracy urządzeń mechanicznych
5. sieć wodociągowa, sieć kanalizacyjna, sieć elektroenergetyczna eN

I.4) WSKAZANIE PRZEWIDYWANYCH ZAGROŻEŃ PODCZAS REALIZACJI ROBÓT – Z OKREŚLENIEM ICH SKALI, RODZAJU, MIEJSCA ORAZ CZASU WYSTĘPOWANIA:

1. roboty ziemne i fundamentowe
(wykopy pod ławy i stopy fundamentowe)
 - zagrożenie przysypaniem lub osunięciem ziemi, skala zagrożenia mała
 - zagrożenie potrąceniem pracownika lub osoby postronnej sprzętem mechanicznymNależy zwrócić szczególną uwagę na istniejące warunki gruntowe w obrębie robót.
2. roboty budowlano montażowe
 - zagrożenie upadkiem z wysokości, skala mała
 - zagrożenie uderzeniem spadającym przedmiotem, skala mała
 - zagrożenie potrąceniem pracownika lub osoby postronnej sprzętem mechanicznym
3. zagrożenie związane z pracą na wysokości powyżej 5m – roboty ciesielskie, skala mała
 - zagrożenie upadkiem z wysokości, w szczególności z wysokości powyżej 5m
 - zagrożenie uderzeniem spadającym przedmiotem (strefy niebezpieczne)
4. zagrożenie związane z pracą na wysokości powyżej 5m – roboty dekarские, skala mała
 - zagrożenie upadkiem z wysokości, w szczególności z wysokości powyżej 5m
 - zagrożenie uderzeniem spadającym przedmiotem (strefy niebezpieczne)

5. roboty wykończeniowe – skala mała

- zagrożenie upadkiem z wysokości, w szczególności z wysokości powyżej 5m
- zagrożenie uderzeniem spadającym przedmiotem (strefy niebezpieczne)

6. praca z maszynami i urządzeniami technicznymi na placu budowy, skala średnia

- zagrożenie potrąceniem pracownika lub osoby postronnej sprzętem mechanicznym
- zagrożenie pochwyceniem kończyn przez napęd urządzeń
- zagrożenie uderzeniem spadającym przedmiotem (strefy niebezpieczne)

Miejsce i czas występowania zagrożeń – teren budowy, w trakcie prowadzenia robót

I.5) WSKAZANIE SPOSOBU INSTRUKTAŻU PRZED PRZYSTĄPIENIEM DO REALIZACJI ROBÓT SZCZEGÓLNIE NIEBEZPIECZNYCH:

wynikających z wykonywania robót w strefach szczególnego zagrożenia zdrowia lub w ich sąsiedztwie, w tym zapewniających bezpieczną i sprawną komunikację, umożliwiającą szybką ewakuację na wypadek pożaru, awarii lub innych zagrożeń.

- szkolenie wstępne ogólne (instruktaż ogólny)
- szkolenie na stanowisku pracy (instruktaż stanowiskowy)
- szkolenie okresowe
- zasady postępowania w przypadku wystąpienia zagrożenia
- zasady bezpośredniego nadzoru nad pracami szczególnie niebezpiecznymi przez wyznaczone osoby
- zasady stosowania przez pracowników środków ochrony indywidualnej

I.6) WSKAZANIE ŚRODKÓW ZAPOBIEGAWCZYCH – TECHNICZNYCH I ORGANIZACYJNYCH:

- **sprzęt i odzież ochrony osobistej pracownika adekwatne do zagrożenia na danym stanowisku pracy, bezwzględne przestrzeganie przepisów BHP.**
- **wykonanie planu bezpieczeństwa i ochrony zdrowia**
- **ogrodzenie i zabezpieczenie placu budowy**
- **wydzielenie i oznakowanie stref niebezpiecznych**
- **doprowadzenie mediów zgodnie z planem zagospodarowania**
- **zapewnienie i urządzenie pomieszczeń socjalnych i sanitarnych na czas budowy**
- **ustalenie wykazu prac, które powinny być wykonywane przez co najmniej dwie osoby, w celu zapewnienia asekuracji, ze względu na możliwość wystąpienia zagrożenia zdrowia lub życia ludzkiego**
- **udostępnienie do stałego korzystania aktualnych instrukcji BHP dotyczących:**
wykonywania prac związanych z zagrożeniami wypadkowymi, obsługi maszyn i urządzeń technicznych, postępowania z materiałami szkodliwymi dla zdrowia i udzielania pierwszej pomocy.

Opracował:
cz. architektoniczno-budowlana - mgr inż. arch. Piotr Przemysław Kuczyński-Szulcbacher
nr ewid. upr. bud. do proj. w spec. arch. b.o. BI/5/02



IZBA ARCHITEKTÓW
RZECZYPOSPOLITEJ POLSKIEJ

Podlaska Okręgowa Rada Izby Architektów RP

ZAŚWIADCZENIE - ORYGINAŁ

(wypis z listy architektów)

Podlaska Okręgowa Rada Izby Architektów RP zaświadcza, że:

mgr inż. arch. Piotr Przemysław Kuczyński - Szulcbacher

posiadający kwalifikacje zawodowe do pełnienia samodzielnych funkcji technicznych w budownictwie w specjalności architektonicznej i w zakresie posiadanych uprawnień nr **B1/5/02**, jest wpisany na listę członków Podlaskiej Okręgowej Izby Architektów RP pod numerem: **PD-0127**.

Członek czynny od: 15-05-2002 r.

Data i miejsce wygenerowania zaświadczenia: 04-02-2025 r. Białystok.

Zaświadczenie jest ważne do dnia: **30-06-2026 r.**

Podpisano elektronicznie w systemie informatycznym Izby Architektów RP przez:
Marcin Marczak, Przewodniczący Okręgowej Rady Izby Architektów RP.

Nr weryfikacyjny zaświadczenia:

PD-0127-YA49-1B46-25F6-A183

Zgodność z oryginałem
mgr inż. arch. Piotr Przemysław
Kuczyński - Szulcbacher

Dane zawarte w niniejszym zaświadczeniu można sprawdzić podając nr weryfikacyjny zaświadczenia w publicznym serwisie internetowym Izby Architektów: www.izbaarchitektow.pl lub kontaktując się bezpośrednio z właściwą Okręgową Izbą Architektów RP.

Białystok, 2002.04.18

AB.V.7131/39/01

DECYZJA

Na podstawie art.13 i 14 ustawy z dnia 7 lipca 1994 roku - Prawo budowlane (Dz.U. Nr 89 z dnia 25.08.1994 roku, poz.414 z późn. zm.) w związku z art. 104 § 1 i 2 KPA, po rozpatrzeniu wniosku Pana Piotra Przemysława Kuczyńskiego z dnia 13.09.2001r. na podstawie dokumentów stwierdzających wymagane wykształcenie oraz praktykę zawodową, oraz na podstawie pozytywnej oceny z egzaminu na uprawnienia budowlane złożonego przed powołaną przez mnie komisją

n a d a j ę

Pann PIOTROWI PRZEMYSŁAWOWI
KUCZYŃSKIEMU
magistrowi inżynierowi architektowi
ur. 19 maja 1972r.
w Białymstoku

UPRAWNIENIA BUDOWLANE

Nr ewid. BI/5/02

DO PROJEKTOWANIA

W SPECJALNOŚCI ARCHITEKTONICZNEJ

BEZ OGRANICZEŃ

UZASADNIENIE

W związku z potwierdzeniem przez Komisję egzaminacyjną powołaną przez Wojewodę Zarządzeniem z dnia 22 lutego 1999r., posiadania przez Pana mgr inż. arch. Piotra Przemysława Kuczyńskiego, wymaganego prawem wykształcenia oraz praktyki zawodowej koniecznej do uzyskania uprawnień budowlanych, w ww. specjalności i po uzyskaniu pozytywnego wyniku egzaminu na uprawnienia budowlane, orzeczono jak w sentencji.

Od niniejszej decyzji przysługuje odwołanie do Głównego Inspektora Nadzoru Budowlanego w terminie 14 dni od daty otrzymania decyzji za pośrednictwem Wojewody Podlaskiego.

Otrzymują:

1. Pan Piotr Przemysław Kuczyński
ul. Noniewicza 48/55
16-400 Suwałki
2. Główny Inspektor Nadzoru Bud.
3. a/a



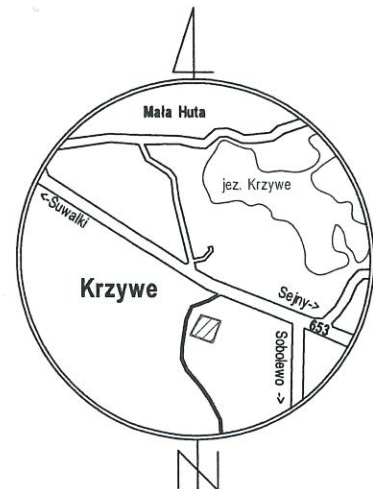
Z PRZESŁANIEM DO WOJEWODY PODLASKIEGO

[Signature]
Przewodniczący

Za zgodność z oryginałem
mgr inż. arch. Piotr Przemysław
Kuczyński - Szulcacher

MAPA DO CELÓW PROJEKTOWYCH

SKALA 1:500



SZKIC ORIENTACYJNY

Ozn. kanc. zgłoszenia pracy geod.: **GKN.6642.388.2025**
 Nr roboty wykonawcy: **93/2025**
 Nazwa miejscowości: **KRZYWE dz. nr 127/2**
 Jednostka ewidencyjna: Identyfikator: **201207_2**
 Nazwa: **Suwałki**
 Obręb ewidencyjny: Identyfikator: **0013**
 Nazwa: **KRZYWE**

Układ współrzędnych: Prostokąt płaskich: **2000/24**
 Wysokościowy: **PL-EVRF2007-NH**

Oznaczenie granic obszaru opracowania

Oznaczenie i informacje o służebnościach gruntowych mających wpływ na zagospodarowanie gruntów zlokalizowanych w granicach projektowanej inwestycji: **Nie badano**

Oznaczenie i symbol konturu użytku gruntowego, który nie jest ujawniony w bazie danych ewidencji gruntów i budynków: **Brak**

wykazany na mapie urządzeniami podziemnymi, nie wyklucza się istnienia urządzeń podziemnych, które nie zostały zainwentaryzowane, o ile brak było o nich informacji branżowych.

Niniejszą mapę sytuacyjno - wysokościową opracował:
geodeta Marek Zdanciewicz
 nr uprawnień 8070

GEODETA
 Świadczenie Ministerstwa Gospodarki Przestrzennej
 i Budownictwa Nr 8070

Marek Zdanciewicz

Mapa aktualna na dzień: **11.03.2025**

Data opracowania mapy: **11.03.2025**

USŁUGI GEODEZYJNO-KARTOGRAFICZNE

Marek Zdanciewicz
 16-400 Suwałki, ul. Kościuszki 71
 NIP 844-100-2334 REGON 790123297
 tel. 87 566 75 74 kom.606 300 132
 nagkmz.pl

Oświadczam, iż niniejszy dokument został opracowany w wyniku prac geodezyjnych i kartograficznych, a ich rezultaty zawiera operat techniczny, który otrzymał pozytywny wynik weryfikacji. Informuję, iż jestem świadomy odpowiedzialności karnej za złożenie fałszywego oświadczenia.	
Identyfikator zgłoszenia prac geodezyjnych:	GKN.6642.388.2025
Organ służby geodezyjnej, który otrzymał zgłoszenie:	STAROSTWO POWIATOWE W SUWAŁKACH
Wykonawca prac geodezyjnych:	Usługi Geodezyjno-Kartograficzne Marek Zdanciewicz
Nr oraz data sporządzenia dokumentu zawierającego wynik pozytywnej weryfikacji:	Protokół weryfikacji z dnia 17.03.2025
Imię i nazwisko oraz nr uprawnień zawodowych kierownika prac:	
GEODETA Świadczenie Ministerstwa Gospodarki Przestrzennej i Budownictwa Nr 8070 Marek Zdanciewicz	

